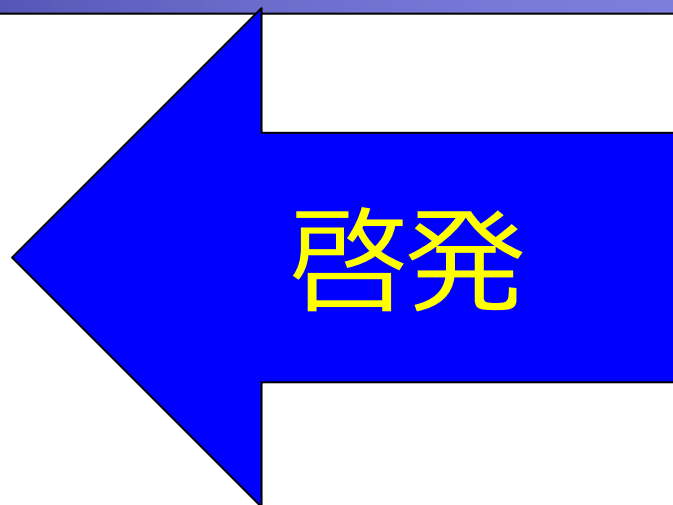


STOP 転倒災害！！PMC

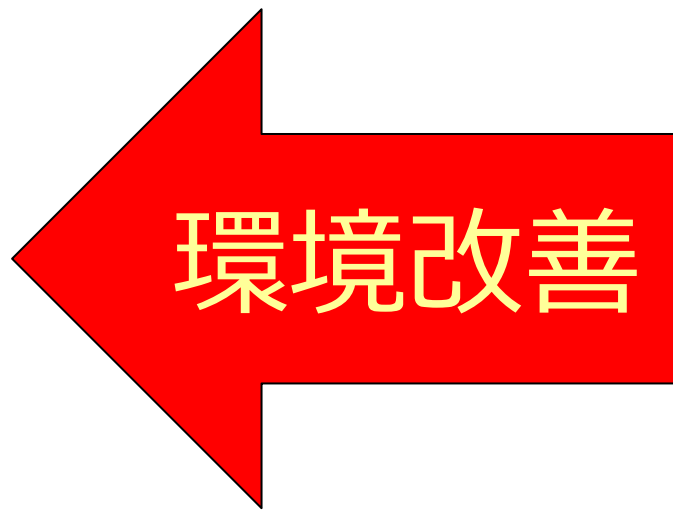


「見える」安全活動コンクール応募

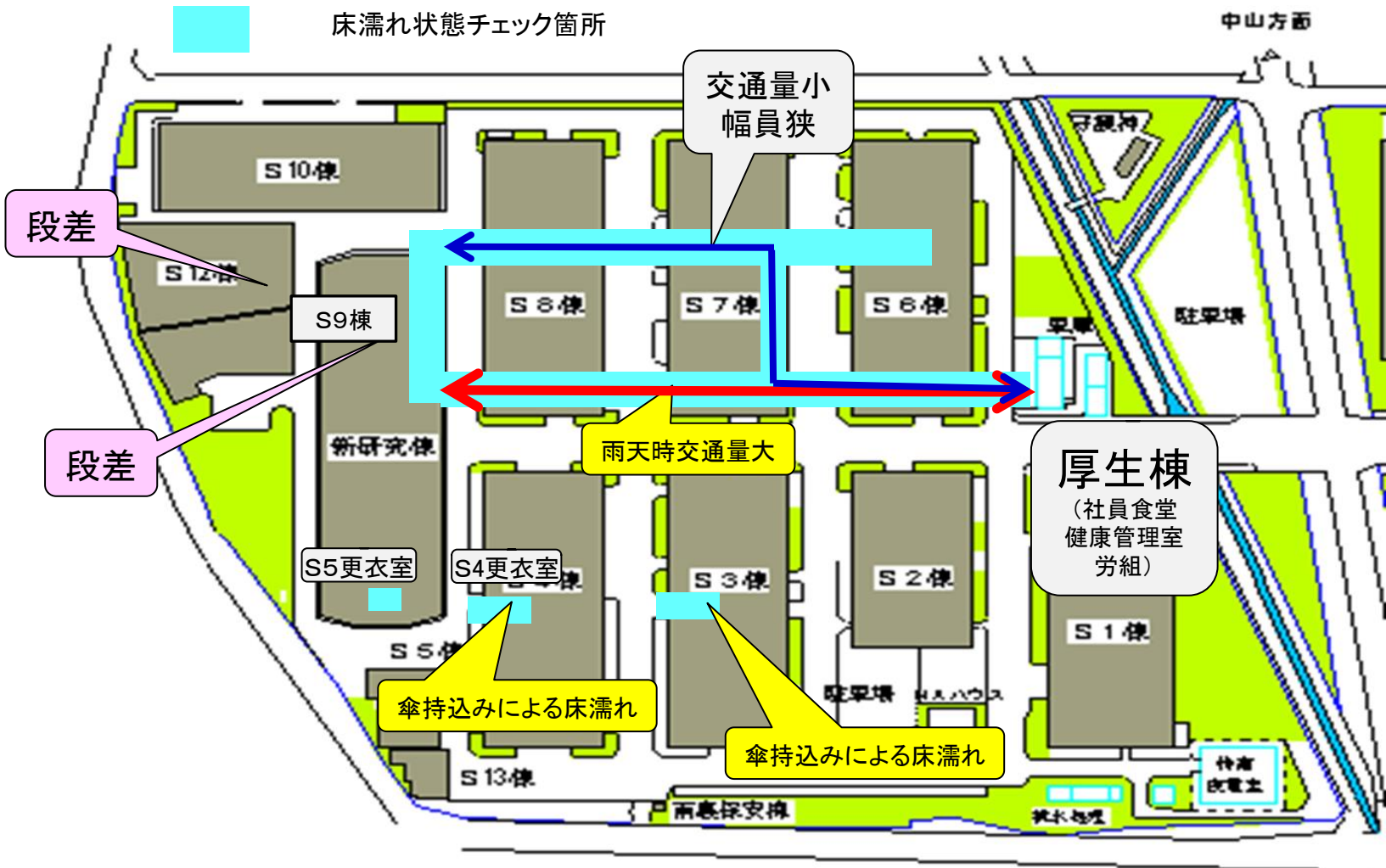
走る
よそ見
錯覚
体調不良
不適切な靴の着用



路面の凍結
床濡れ
段差



「転倒災害防止」パトロール



パトロール結果

- ・7月6日（月） 13：40～14：00
- ・S3,S4,S5,S6,S7,S9各棟の出入口周辺
- ・衛生管理者
- ・朝から雨



S4棟北口
入り口付近に少し床濡れ



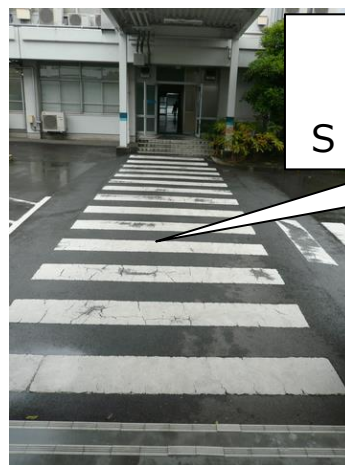
S3棟北口
出入口付近に床濡れ



S2棟北口
保安側からの階段の上に
傘持込による水滴のあと



S2-3棟間
横断歩道
屋根の下に水溜り



S3-S4棟間横断歩道
屋根下水溜りなし
S4の北口S3南口の床濡れは少ない。

吸水性の高いマットの追加

渡り屋根下に**水溜り**ができる場所を、昼休みの**短時間に多くの人**が通る一方、**十分に拭き掃除ができない**



一步
(吸水しきれない)

雨天に通常の足拭きマット（青）に加え、吸水マット（緑）を敷いているが、この大きさだと、**歩数にして1歩**なので、片方の足裏を拭うだけ。昼休みはたいへん混雑するので「足踏み」はしてもらえない。また、**交通量が多すぎる**ので、**この時間（11：30-13：30）にはふき取り掃除ができない**。

（7/1のパトロールを行なった14：00頃は、ふき取り掃除ができて、ドライになっていた）

数歩
(吸水しきれる)

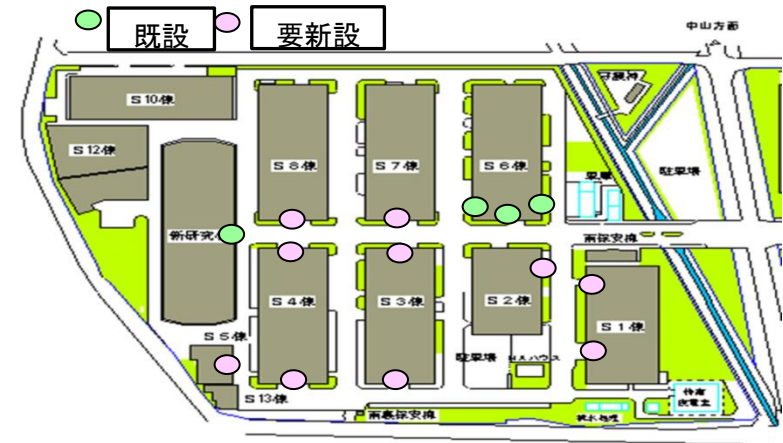


十分な**吸水能力のあるマット**を**数メートル敷く**

転倒災害防止対策2 床濡れの低減（傘の水きりの徹底）

各棟出入口に傘振り場の設置

傘振り場が設置されている場所の周辺では床濡れが発生していない。



傘振り場での水切りの徹底

雨滴除去用にご利用ください

室内（足元）が濡れないように
しっかりと雨滴を除去して下さい。

◆ご利用方法



本体の中に傘を入れて
“バサバサ”と傘を振ってください。

総務チーム

転倒災害防止対策3 段差の解消

S9正面

before



最大3センチの段差



after



アスファルトで滑らかに

N8北通用口

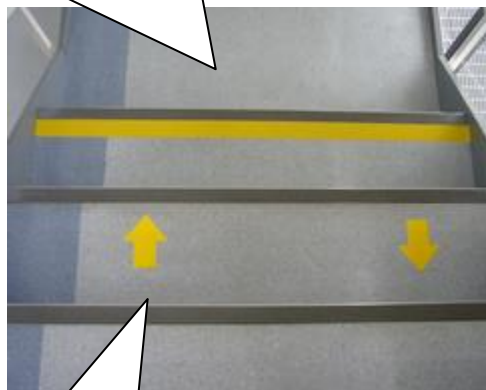


階段転倒防止の取り組み

下り最後の一段の注意喚起



注意喚起ポスター
(中央階段)



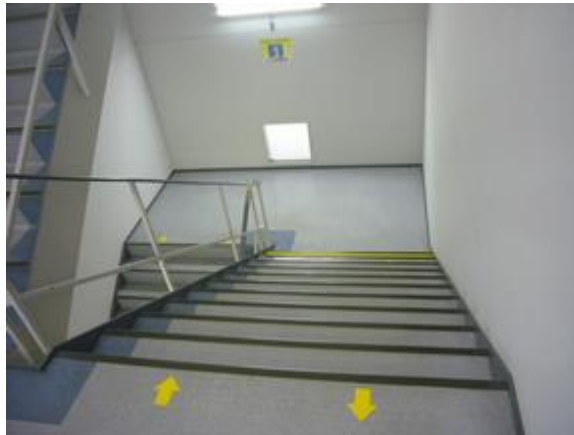
左右通行区分



手すり使用の呼びかけ



西側



中央



東側

通勤災害防止マップの作成・配布

- 「地区安全衛生責任者会議」で共同作成
- J R 鴨居駅-会社間の危険箇所を洗い出し



鴨居駅と会社間の通勤路の危険を「現場主義」で洗い出し

佐江戸・池辺 通勤災害防止マップ

調査・作成 2015年3月 横浜地区安全衛生責任者会議

会社周辺の要注意地点です。
注意して、事故を防ぎましょう。

要ミラー確認！



横断歩道なし
横断禁止！



埋設物あり
つまづき注意！



道幅狭く
車の通行量多数



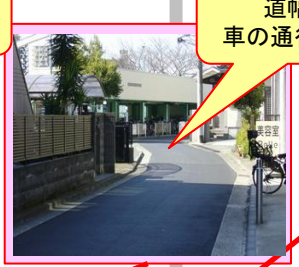
右左折車注意！



下り坂の転倒多発！
極力通行しない



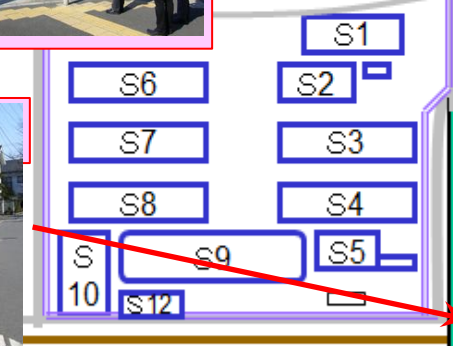
道幅狭く
車の通行量多数



段差あり。
つまづき注意！



出会い頭の衝突
注意！



階段下の
出会い頭の衝突
& 転倒注意



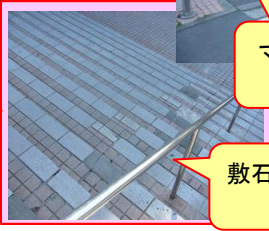
階段下屋根が切れた所は
雨天時滑る！ 転倒注意！



マンホールのフタ
雨天時滑る



敷石が劣化して凸凹！
転倒注意



通勤災害防止マップの作成・配布

- 「地区安全衛生責任者会議」で共同作成
- J R 鴨居駅-会社間の危険箇所を洗い出し
- 通勤路に不慣れな転入者の多い4月にHP掲載
- マップを例に各自通勤路の危険箇所を認識するよう呼びかけ

The screenshot shows a website interface with a navigation menu on the left and a main content area. The navigation menu includes sections for '災害情報' (Disaster Information), '健康情報' (Health Information), and '産業衛生レポート' (Occupational Health Report). The main content area features a 'What's New!' section with a list of news items. A white arrow points to the entry dated April 7th, which mentions the 'Safety Map for Commuting Disasters' (通勤災害防止マップ) being posted on the website. To the right of the main content, there is a sidebar with various safety-related links and documents, including '安全衛生規定・ツール' (Safety and Health Regulations and Tools) and '安全衛生方針' (Safety and Health Policy).

▶ TOP

災害情報

- [PSN労働災害](#)
- [PSN通勤災害](#)
- [PSNグループ災害情報](#)
- [パナソニックG 不休・休業災害情報](#)

健康情報

- [健康マメ知識](#)
- [熱中症対策](#)
- [生活習慣病](#)
- [ロコモティブシンドローム](#)

産業衛生レポート

- [2014年度 産業衛生レポート](#)
- [2013年度 産業衛生レポート](#)

+ What's New!

7月15日 ・ 6月度「[安全衛生委員会](#)」佐江戸地区の議事録・報告資料を掲載しました。

6月23日 ・ 6月度「[安全衛生委員会](#)」AVO横浜地区の議事録・報告資料を掲載しました。

6月23日 ・ 6月度「[安全衛生委員会](#)」佐賀地区の議事録・報告資料を掲載しました。

5月8日 ・ 5月度「[安全衛生委員会](#)」福岡地区の議事録・報告資料を掲載しました。

+ Announcement

6月24日 ・ 「[全国安全週間 津賀社長メッセージ](#)」を掲載しました。

5月26日 ・ 「[各個人への「健康リスク区分」](#)」を掲載しました。

4月7日 ・ 「[「佐江戸・池辺 通勤災害防止マップ」](#)を掲載しました。

2月26日 ・ 「[【注意喚起】転倒事故を防ぎましょう](#)」を掲載しました。

12月4日 ・ 「[「行動災害事例集」](#)を掲載しました。

12月2日 ・ 「[【注意喚起】カッターによる業務災害の防止について](#)」を掲載しました。

11月4日 ・ 「[【注意喚起】採まれ・巻き込まれ重篤災害](#)」を掲載しました。

8月29日 ・ 「[【注意喚起】パソコンからの発煙について](#)」を掲載しました。

6月13日 ・ 「[「高所作業ルール\(PSN横浜地区\)」](#)を掲載しました。

5月8日 ・ 「[【注意喚起】ドア関連事故について](#)」を掲載しました。

チーム対抗ウォークラリー大会

安全衛生規定・ツール

- [安全衛生ルール](#)
- [自転車安全ルール](#)
- [運搬作業マニュアル](#)
- [危険物庫マニュアル](#)
- [労災時の情報収集](#)
- [安全衛生教育資料](#)
- [防災管理規定](#)
- [危険物保管管理票](#)
- [職場巡視チェック](#)

安全衛生方針

安全衛生委員会

安全衛生担当者

P 健康保険組合

通勤路 危険地点の改善 2017/2/14 巡視

場所：鴨池人道橋のたもと

課題：橋と土手の継ぎ目に段差ができています。

年々段差が大きくなりつまづきやすい状態になっている。

要求：段差埋めを要望した

Before
2015.3.5.



段差ができています

After
2017.2.14.



段差がアスファルトで埋まっている

通勤路 危険地点の改善



横断歩道のペイントがはげている



横断歩道のペイント塗りなおし



速度注意のペイント



「速度落とせ」のペイント

「歩きスマホ」禁止PR活動 食堂スクリーンでの注意喚起

- 日程：9/12～9/14 昼休み
- 内容：**動画「歩きスマホ参勤交代」**(NTTドコモ制作・許諾)上映
- 場所：佐江戸南北食堂 スクリーン

歩きスマホをしながらの**大名行列**が次々と事故を起こすコメディ動画



「歩きスマホ」禁止PR活動 朝の出勤時の呼びかけ

- 日程：9/28 8：15-9：00
- 内容：オリジナルティッシュ(社内デザインセンター制作)を配布・声かけ
- 場所：佐江戸南北正門、通用門



南通用門



南正門



北正門



南食堂で追加配布